

Beschikking van Gedeputeerde Staten van Noord-Brabant

om de op 1 mei 2002 aan IFF Nederland BV verleende
Wm-vergunning voor een inrichting bestemd tot het
bereiden van geur- en smaakstoffen, te wijzigen
(artikel 8.23 Wm).

Brabantlaan 1
Postbus 90151
5200 MC 's-Hertogenbosch
Telefoon (073) 681 28 12
Fax (073) 614 11 15
info@brabant.nl
www.brabant.nl
Bank ING 67.45.60.043
Postbank 1070176

BESCHIKKING

IFF Nederland BV
Postbus 5021
5004 EA TILBURG

Onderwerp

Ambtshalve wijziging vergunning ingevolge de Wet milieubeheer (artikel 8.23 Wm).

Directie

Ecologie

Ons kenmerk

1338411

I Huidige vergunnings situatie

Op 1 mei 2002, kenmerk 831476 hebben wij aan IFF Nederland BV (hierna: IFF) een vergunning ingevolge de Wet milieubeheer (Wm) verleend voor een inrichting bestemd tot het bereiden van geur- en smaakstoffen, gelegen aan Zevenheuvelenweg 60 te Tilburg.

Voor de inrichting zijn eerder door ons de volgende Wm-vergunningen verleend en meldingen ex. artikel 8.19 Wm geaccepteerd:

Vergunning / melding	Datum verlening	Nummer	Onderwerp
revisie vergunning	1 mei 2002	831476	inrichting voor het bereiden van geur- en smaakstoffen
melding	14 januari 2003	886969	tijdelijke opslag van K1/K2-producten in Fragrance Warehouse (gebouw 56)
melding	8 juli 2003	925091	wijzigingen betreffende de opslag van (niet)-gevaarlijke stoffen in gebied 13 en de gebouwen 53, 61, 62 en 69
wijziging ex. artikel 8.24	8 juli 2003	893930	wijziging van de voorschriften met betrekking tot keuringen van proces- en opslaginstallaties, opslag van acetaldehyde en een actualisatie van de kennisgeving BRZO'99

melding	23 september 2003	940617	het opslaan van circa 65 ton K2 vloeistoffen met een vlampunt hoger dan 43°C in het Fragrance Warehouse (gebouw 56)
melding	3 februari 2004	972771	het niet meer opslaan van WMS - geclassificeerde stoffen in gebouw 90C en 91 B, vertraging realisatie sproeidroger 9004
melding	3 februari 2004	972837	gewijzigde uitvoering van gebouw 68/64
melding	17 februari 2004	976090	realiseren van twee nieuwe reactoren voor het fragrance encapsulation proces in gebouw 53 (fragrance compounding)
veranderingsvergunning ex. artikel 8.1/wijziging ex. artikel 8.23	11 november 2005	1141125	het opslaan van maximaal 4 ton Musk Xyleen (ingedeeld in stofcategorie R2). Het verlagen van de opslagcapaciteit van (licht)ontvlambare stoffen van 3.500 ton naar 2.500 ton. Het verhogen van de opslagcapaciteit van zeer lichte ontvlambare stoffen van 2 ton naar 3 ton. Het verhogen van de opslagcapaciteit van de stofcatagorie R51 van 900 naar 960 ton. Het wijzigen van het plan van aanpak bodem.
wijziging ex. artikel 8.24	12 mei 2006	1193750	het wijzigen van de geurvoorschriften in verband met het wijzigen van de bestemming van een nabijgelegen geurgevoelige bestemming
melding	12 oktober 2006		het in het Fragrance Compoundinggebouw installeren en in gebruik nemen van een nieuwe unit voor het fragrances encapsulation process
melding	12 januari 2007	1254568	het installeren van een nieuwe tankput met daarin vijf bovengrondse tanks en het verplaatsen van een loog- en zuurdosering
melding	1 februari 2007	1259401	het vervangen en herlokaliseren van een opslagtank voor vloeibare stikstof met bijbehorende verdampers
melding	7 maart 2007	1259401	het plaatsen van een container met compressoren voor instrumentenlucht

Binnen de inrichting bevinden zich installaties die onder bijlage I van de Richtlijn 96/61/EG (IPPC-richtlijn) van de Raad van 24 september 1996 inzake geïntegreerde preventie en bestrijding van verontreiniging vallen (gpbv-installaties).

II Aanleiding voor de wijziging van de vergunning

Op 1 december 2005 is de wijziging van de Wm en de Wet verontreiniging oppervlaktewateren (Wvo) in verband met de implementatie van de IPPC-richtlijn in werking getreden.

In artikel 22.1a Wm is bepaald dat het bevoegd gezag ervoor zorg draagt dat vergunningen die krachtens artikel 8.1 Wm voor inrichtingen waartoe gpbv-installaties behoren, voor zover die niet in overeenstemming zijn met de regels die voor 31 oktober 2007 ter uitvoering van de IPPC-richtlijn bij of krachtens deze wet zijn gesteld, uiterlijk met ingang van die datum daarmee in overeenstemming zijn.

Wij hebben IFF verzocht een informatiedocument op te stellen om na te kunnen gaan in hoeverre de binnen de inrichting aanwezige installaties voldoen aan de beste beschikbare technieken (BBT), en zo niet wat de afwijking is ten opzichte van hetgeen is opgenomen in de BAT Reference Documents (BREF's).

Door IFF is op 11 juni 2007 het informatiedocument bij ons ingediend. Op basis van dit document en de voorschriften verbonden aan de geldende vergunning, hebben wij geconcludeerd dat een aanpassing moet plaatsvinden van de vergunning voor IFF.

In onze beschikking van 11 november 2005 hebben wij conform artikel 8.23 van de Wm een risicocontour verbonden aan de revisievergunning van 1 mei 2002. Dit op basis van een door IFF uitgevoerd Kwantitatieve risicoanalyse (QRA).

Op 6 oktober 2006 hebben wij van IFF een Veiligheids rapport (VR) ontvangen in het kader van het Besluit risico's zware ongevallen (BRZO). Dit VR bevatte een nieuwe QRA gebaseerd op het meest recente rekenprogramma (SafetiNL). Omdat de nieuw berekende risicocontour licht afwijkt van de vastgelegde contour willen wij deze door middel van deze procedure opnieuw vastleggen.

III Toetsingskaders

III.A Artikel 8.23 Wet milieubeheer

Overeenkomstig artikel 8.23 Wm kan het bevoegd gezag beperkingen waaronder een vergunning is verleend en voorschriften die daaraan zijn verbonden, wijzigen, aanvullen of intrekken, dan wel alsnog beperkingen aanbrengen of voorschriften aan een vergunning verbinden in het belang van de bescherming van het milieu. Met betrekking tot de beslissing ter zake en de inhoud van de beperkingen en voorschriften zijn de artikelen 8.7 tot en met 8.17 van de Wm van overeenkomstige toepassing.

III.B Artikel 8.8 tot en met 8.11 en artikel 8.12b Wet milieubeheer

De artikelen 8.8 tot en met 8.11 Wm omvatten het toetsingskader voor de beslissing op de wijziging. In artikel 8.12b is een opsomming gegeven van de vereiste voorschriften.

Hieronder gaan wij nader op het toetsingskader in, voorzover dit toetsingskader relevant is voor ons besluit.

Om te kunnen voldoen aan de voorwaarde zoals deze in artikel 22.1a Wm is verwoord, dienen de onderstaande aspecten deel uit te maken van de vergunning.

1. De gpbv-installatie is conform de BBT.
Dit beginsel is in artikel 8.11 derde lid Wm geïmplementeerd. Het bevoegd gezag moet erop toezien dat in de inrichting ten minste de best beschikbare technieken zijn toegepast. Op welke wijze de BBT wordt bepaald staat in de wijziging van het Inrichtingen- en vergunningenbesluit milieubeheer (Ivb) en in de Regeling Aanwijzing BBT-documenten.
2. Bij de vergunningverlening zijn de gevolgen voor het milieu betrokken, mede in hun onderlinge samenhang gezien, die de inrichting kan veroorzaken, mede gezien haar technische kenmerken en haar geografische ligging (integrale benadering uit IPPC-richtlijn).
3. In de vergunning zijn emissiegrenswaarden voor bepaalde verontreinigende stoffen die nadelige gevolgen kunnen hebben voor water, bodem en lucht vastgelegd (voorschriften). Dat zijn in ieder geval die verontreinigende stoffen die genoemd worden in bijlage III van de IPPC-richtlijn.
Verder dienen emissiegrenswaarden opgenomen te worden voor de voor die inrichting relevante stoffen die genoemd worden in de Nederlandse emissierichtlijn (NeR).
4. Op de inrichting moet een systeem aanwezig zijn van met elkaar samenhangende technische, organisatorische en administratieve maatregelen om de gevolgen voor het milieu te beheersen, te monitoren en te verminderen (milieuzorgsysteem).
5. De aan de vergunning te verbinden voorschriften geven de doeleinden aan, die de vergunninghoudster in het belang van de bescherming van het milieu op een door haar te bepalen wijze dient te verwezenlijken. Voor gpbv-installaties mogen geen technieken en technologieën (bijvoorbeeld voortvloeiend uit een BREF) worden voorgeschreven.
6. Er moeten voorschriften zijn opgenomen voor (artikel 8.12b Wm):
 - een doelmatig gebruik van energie en grondstoffen;
 - de bescherming van bodem en grondwater;
 - het voorkomen van het ontstaan van afvalstoffen en afvalwater en, voor zover dat niet mogelijk is, het doelmatig beheer van afvalstoffen en van afvalwater;
 - het beperken van de nadelige gevolgen voor het milieu van het verkeer van personen of goederen van en naar de inrichting;
 - het voorkomen dan wel zo veel mogelijk beperken van door de inrichting veroorzaakte verontreinigingen over lange afstand of grensoverschrijdende verontreinigingen;
 - het voorkomen dan wel zo veel mogelijk beperken van de nadelige gevolgen voor het milieu, die kunnen worden veroorzaakt door opstarten, lekken, storingen, korte stilleggingen, definitieve bedrijfsbeëindiging of andere bijzondere bedrijfsomstandigheden;
 - het voorkomen van ongevallen en het beperken van de gevolgen van ongevallen;
 - het treffen van maatregelen om bij definitieve bedrijfsbeëindiging de nadelige gevolgen ongedaan te maken of te beperken.

Ingevolge artikel 8.11, derde lid, Wm dienen in het belang van het bereiken van een hoog niveau van bescherming van het milieu aan de vergunning voorschriften te worden verbonden, die nodig zijn om de nadelige gevolgen die de aangevraagde activiteiten voor het milieu kunnen veroorzaken, te voorkomen of, indien dat niet mogelijk is, zoveel mogelijk – bij voorkeur bij de bron – te beperken en ongedaan te maken. Daarbij wordt ervan uitgegaan dat in de inrichting ten minste de voor de inrichting in aanmerking komende BBT worden toegepast.

Overeenkomstig artikel 8.11, vierde lid, Wm juncto artikel 5.a.1 Ivb dienen wij bij de bepaling van de BBT te betrekken, rekening houdend met de voorzienbare kosten en baten van maatregelen, en met het voorzorg- en het preventiebeginsel:

- de toepassing van technieken die weinig afvalstoffen veroorzaken;
- de toepassing van minder gevaarlijke stoffen;
- de ontwikkeling, waar mogelijk, van technieken voor de terugwinning en het opnieuw gebruiken van de bij de processen in de inrichting uitgestoten en gebruikte stoffen en van afvalstoffen;
- vergelijkbare processen, apparaten of wijzen van bedrijfsvoering die met succes in de praktijk zijn beproefd;
- de vooruitgang van de techniek en de ontwikkeling van de wetenschappelijke kennis;
- de aard, de effecten en de omvang van de betrokken emissies;
- de data waarop de installaties in de inrichting in gebruik zijn of worden genomen;
- de tijd die nodig is om een betere techniek toe te gaan passen;
- het verbruik en de aard van de grondstoffen, met inbegrip van water, en de energie-efficiëntie;
- de noodzaak om het algemene effect van de emissies op en de risico's voor het milieu te voorkomen of tot een minimum te beperken;
- de noodzaak ongevallen te voorkomen en de gevolgen daarvan voor het milieu te beperken.

Overeenkomstig artikel 8.11, vierde lid, Wm juncto artikel 5.a.1 Ivb dienen wij bij de bepaling van de BBT rekening te houden met de Regeling aanwijzing BBT-documenten. Met de in tabel 1 van de bij deze regeling behorende bijlage opgenomen documenten moet rekening worden gehouden, voor zover het gpbv-installaties betreft.

Met de in tabel 2 van de bij deze regeling behorende bijlage opgenomen documenten moet rekening worden gehouden, voor zover deze betrekking hebben op onderdelen van of activiteiten binnen de inrichting.

De activiteiten van de inrichting zijn vermeld in de volgende documenten die zijn opgenomen in de Regeling Aanwijzing BBT-documenten:

- BREF Fine Chemicals;
- BREF Emissies van opslag;
- BREF koelsystemen;
- BREF monitoring;
- BREF afgas- en afvalwaterbehandeling;
- Leidraad afval- en emissiepreventie;
- Circulaire energie in de milieuvergunning;
- Nederlandse emissierichtlijn lucht (NeR);
- Nederlandse richtlijn bodembescherming (NRB);
- PGS 3: Richtlijnen voor kwantitatieve risicoanalyse;

- PGS 15: Opslag van verpakte gevaarlijke stoffen;
- PGS 29: Vloeibare aardolieproducten bovengrondse opslag in verticale cilindrische installaties;
- PGS 30: Vloeibare aardolieproducten: buitenopslag in kleine installaties.

Wij hebben geconstateerd dat de volgende ingevolge artikel 8.12b Wm vereiste voorschriften in de verleende Wm-vergunning ontbreken:

- het treffen van maatregelen om bij definitieve bedrijfsbeëindiging de nadelige gevolgen ongedaan te maken of te beperken.

Onderstaand wordt aangegeven, voorzover dit relevant is voor het “IPPC-proof” maken van de vergunning, in hoeverre bepalingen uit de hiervoor genoemde BREF's, BBT-documenten en voorschriften aan de orde zijn en op welke wijze daar in dit besluit rekening mee is gehouden.

III.B.1 Lucht

De emissies naar de lucht van installaties binnen de inrichting die vallen onder bijlage 1 van de IPPC-richtlijn moeten uiterlijk 30 oktober 2007 voldoen aan de Nederlandse emissierichtlijn lucht (NeR). Deze richtlijn, die de BBT voor het beperken van luchtmissies beschrijft, wordt landelijk toegepast als toetsingskader voor de beoordeling en regulering van luchtmissies.

Bovendien is op de vergunde activiteiten de BREF Fine Chemicals van toepassing. Hierin worden ook eisen aan de luchtmissies gesteld.

Op basis van het informatiedocument blijkt dat binnen de inrichting voor de vergunde activiteiten die betrekking hebben op emissies naar de lucht de in aanmerking komende BBT wordt toegepast. IFF maakt gebruik van biofilters voor reduceren van geur en vluchtige organische componenten (VOC). Dit is in de BREF Fine Chemicals opgenomen als BBT. Met deze techniek moet volgens deze BREF een gemiddelde emissie van 0,1 kg C/uur of 20 mg C/m³ worden gehaald. Op basis van de vergunningaanvraag uit 2001 en uit recente metingen, uitgevoerd door IFF, blijkt dat aan deze eis kan worden voldaan.

De voorschriften uit hoofdstuk 2 (Lucht) van de geldende vergunning zijn nog niet gebaseerd op de meest recente versie van de NeR. De belangrijkste wijziging in de NeR voor IFF is dat de geëmitteerde stoffen uit de NeR klasse gO3 (gasvormige organische stoffen zoals ethanol, ethylacetaat, IPA en cyclohexaan) nu vallen in de klasse gO2. Daarnaast zijn de emissieconcentratie eisen voor gO2 en gO3 aangescherpt tot respectievelijk 50 mg/m³ en 100 mg/m³. Op basis van metingen die de afgelopen jaren door IFF zijn uitgevoerd op basis voorschrift 2.3.2, blijkt dat aan deze strengere eisen kan worden voldaan. Voorschrift 2.1.1 van de vergunning zal worden aangepast waardoor er voor vluchtige organische stoffen alleen nog maar een vracht zal worden opgenomen voor de klasse gO1 en gO2. De vracht voor de klasse gO1 blijft ongewijzigd en de vracht voor de klasse gO2 en gO3 zal worden samengevoegd.

Ten aanzien van de klassen gA2 (gasvormige anorganische stoffen) en S (stof) hebben de in de NeR doorgevoerde wijzigingen geen invloed op de vergunde vrachten.

III.B.2 Bedrijfsbeëindiging

Op basis van artikel 8.12b sub h van de Wm moeten voorschriften zijn opgenomen voor het treffen van maatregelen om bij definitieve bedrijfsbeëindiging de nadelige gevolgen die de inrichting heeft veroorzaakt voor het terrein waarop zij was gevestigd ongedaan te maken of te beperken.

In de vergunning van IFF is nog geen voorschrift opgenomen waarin is vastgelegd dat bij bedrijfsbeëindiging de kwaliteit van de bodem in de eindsituatie moet worden bepaald. Daarom is hiervoor nu een voorschrift verbonden aan de vergunning.

III.B.3 Externe veiligheid (QRA)

De uitkomsten van de QRA, weergegeven in de risicocontouren voor het plaatsgebonden risico en de F/n curve voor het groepsrisico, laten geen overschrijding zien van de risiconormen voor de externe veiligheid zoals opgenomen in het Besluit externe veiligheid inrichtingen (Bevi). De risico contour voor het plaatsgebonden risico blijft grotendeels binnen de terreingrens en het groepsrisico is nihil.

In het kader van de artikelen 12 en 13 van het Bevi hebben wij op 11 november 2005 de regionale brandweer Midden- en West-Brabant in de gelegenheid gesteld om advies uit te brengen over het groepsrisico en de mogelijkheden tot voorbereiding van bestrijding en beperking van de omvang van een ramp of zwaar ongeval. Hiervan is geen gebruik gemaakt.

Gelet op het voorgaande concluderen wij dat er sprake is van een aanvaardbaar risico voor personen buiten de inrichting en voor het milieu. De gewijzigde risicocontour zal als bijlage aan deze beschikking worden verbonden.

III.B.4 Opslag en verlading

Op 22 februari 2006 hebben wij van IFF een brief ontvangen betreffende het verzoek om de richtlijn PGS 15 te mogen hanteren naast de CPR 15-2 als gelijkwaardig beschermingsniveau. Op basis van de voorschriften verbonden aan de geldende vergunning kan de PGS 15 als gelijkwaardig beschermingsniveau worden beschouwd voor de opslagen die vallen onder de voorschriften 13.5.1, 13.6.1, 13.6.2 en 13.7.1. Dit hebben wij schriftelijk op 22 maart 2006 aan IFF medegedeeld. Omdat de passage over een gelijkwaardig beschermingsniveau alleen ontbreekt in voorschrift 13.5.1 willen wij dit voorschrift hierop aanpassen.

IV Bekendmaking ontwerp-beschikking

IV.A Ter inzage legging

De kennisgeving over de ontwerp-beschikking en bijbehorende stukken is gepubliceerd in een ter plaatse verschijnend regionaal dagblad op 24 augustus 2007. Vervolgens heeft de ontwerp-beschikking gedurende zes weken ter inzage gelegen in de stadswinkel Centrum aan het Stadhuisplein 128 in Tilburg en in het Procinciehuis van Noord-Brabant, Brabantlaan 1 te 's-Hertogenbosch, namelijk van 27 augustus 2007 tot en met 8 oktober 2007.

Naar aanleiding van de ontwerp-beschikking op de aanvraag zijn, binnen de door de wet gestelde termijn, geen zienswijzen of adviezen ingekomen.

V Conclusie

Binnen de inrichting zullen de van toepassing zijnde BBT worden toegepast en zal worden voldaan aan de voor de inrichting geldende grenswaarden (zie artikel 8.8, derde lid, Wm).

Op grond van bovenstaande overwegingen besluiten wij ter bescherming van het milieu aanvullende voorschriften aan de vergunning te verbinden.

De overige onderwerpen die genoemd zijn in paragraaf III.B geven geen aanleiding om de vigerende vergunning aan te passen, omdat deze al op een aanvaardbare wijze zijn genoemd in die vergunning. Met deze aanpassing van de vergunning zijn wij van mening dat voldaan is aan hetgeen is gesteld in artikel 22.1a Wm en zijn de vergunning en de gpbv-installaties "IPPC-proof".

VI Besluit

Gelet op het voorgaande, de bepalingen in de Wet milieubeheer en de Algemene wet bestuursrecht, besluiten wij:

- aan de Wm-vergunning de voorschriften en beperkingen te verbinden, zoals die in bijbehorende voorschriften zijn opgenomen;
- voorschriften 2.1.1 verbonden aan de revisievergunning van 1 mei 2002 (kenmerk 831476) in te trekken;
- voorschrift 13.5.1 verbonden aan de revisievergunning van 1 mei 2002 (kenmerk 831476) als volgt te wijzigen: "De opslag van gevaarlijke (afval)stoffen in emballage (0-10 ton) moet voldoen aan de CPR 15-1 of een gelijkwaardig beschermingsniveau";
- bijlage 1 verbonden aan onze beschikking van 11 november 2005 (kenmerk 1141125) in te trekken;
- een afschrift van dit besluit te zenden aan IFF Nederland BV, Postbus 5021, 5004 EA Tilburg en een afschrift te zenden aan:
 - het college van burgemeester en wethouders van Tilburg, Postbus 90155, 5000 LH Tilburg;
 - de burgemeester van de gemeente Tilburg, Postbus 90155, 5000 LH Tilburg;
 - VROM-Inspectie Regio Zuid, de Regionaal inspecteur, Postbus 850, 5600 AW Eindhoven;
 - het dagelijks bestuur van het waterschap De Dommel, Postbus 10001, 5280 DA Boxtel;
 - Arbeidsinspectie MHC, team Zuid, Ministerie van Sociale Zaken en Werkgelegenheid, Postbus 940, 6040 AX Roermond;
 - Brandweer Midden- en West-Brabant, Postbus 3208, 5003 DE Tilburg;
 - Regionaal Milieuhandhavingsteam Tilburg, de heer L. Keijzers, Postbus 75, 5000 AB Tilburg;
- deze beschikking bekend te maken op 26 oktober 2007.

's-Hertogenbosch, 18 oktober 2007.

Gedeputeerde Staten van Noord-Brabant,
namens deze,

mr. S.C.C.M. Potters,
bureauhoofd Vergunningverlening Procesindustrie en Afvalverwerking.

Inhoudsopgave

Begrippen- en literatuurlijst.....	2
1 Lucht.....	3
1.1.... ONDERZOEK EN NORMERING	3
2 Bodembescherming.....	4
2.1.... BODEMBELASTINGONDERZOEKEN.....	4
<i>EINDONDERZOEK.....</i>	<i>4</i>
3 Externe veiligheid.....	5
3.1.... NORMERING	5
Bijlagen.....	6
BIJLAGE 1 EXTERNE VEILIGHEID.....	7

Begrippen- en literatuurlijst

Voor zover een norm of richtlijn (zoals DIN, NEN, PGS, SBR of BRL), waarnaar in een voorschrift of in de begrippenlijst verwezen wordt, betrekking heeft op de uitvoering van constructies, toestellen en apparaten, wordt bedoeld de vóór de datum, waarop deze vergunning is verleend, laatst uitgegeven norm of richtlijn met de daarop tot die datum uitgegeven aanvullingen of correctiebladen, tenzij in het voorschrift anders is bepaald.

bodembedreigende activiteit	Elke activiteit die een risico van verontreiniging van de bodem met zich meebrengt, als gevolg van de aard van die activiteit en als gevolg van de fysische en chemische eigenschappen van de stoffen waarmee de activiteit wordt uitgevoerd. (Bij het vaststellen of een activiteit <i>potentieel</i> bodembedreigend is worden eventuele maatregelen en voorzieningen die zijn getroffen om het risico van die activiteit uit te sluiten buiten beschouwing gelaten.)
Bodembeschermende maatregel	Handeling in de vorm van controle of onderhoud van een voorziening of proces, om de kans op emissies of immissies te reduceren.
Bodemonderzoek Milieuvergunningen en BSB	Publicatie van het ministerie van VROM, SDU uitgeverij Den Haag (1993).
Gedeputeerde Staten	Het college van Gedeputeerde Staten van de provincie Noord-Brabant. Postbus 90151, 5200 MC 's-Hertogenbosch, telefax 073-6812844, telefoon 073-6812812, buiten kantooruren bereikbaar via de milieuklachten telefoon: 073-6812821.
NEN-normen	Bij het Nederlands Normalisatie Instituut (NEN) uitgegeven en te verkrijgen normbladen (www.nen.nl).
NeR (Stof)categorie	Clustering van stoffen op basis van vergelijkbare fysische en/of chemische eigenschappen. Onderscheiden worden: Totaal stof, Organische stoffen stofvormig, Anorganische stoffen stofvormig, Anorganische stoffen gas- of dampvormig, Organische stoffen gas- of dampvormig, Extreem risicovolle stoffen (ERS), Minimalisatieverplichte stoffen (MVP1 en MVP2).
NeR	Nederlandse Emissie Richtlijnen lucht.
Protocol	Document voor het vastleggen van gegevens ter verantwoording van verrichte handelingen.
Risico	Individueel Risico: de kans per jaar dat een persoon dodelijk wordt getroffen door een ongeval, indien hij zich onbeschermd permanent op een bepaalde plaats zou bevinden. Groeps Risico: de kans per jaar dat in één keer een groep van bepaalde grootte dodelijk slachtoffer wordt van een ongeval.

1 Lucht

1.1 Onderzoek en normering

1.1.1 De emissies naar lucht ten gevolge van de inrichting mogen de volgende vracht niet overschrijden:

NcR klasse	Stofnaam	Gereinigde vracht (kg/jaar)
gA2	Diverse gasvormige anorganische stoffen	170
sO	Stof	3460
NOx		8320
gO1	Diverse gasvormige organische stoffen	1290
gO2	Diverse gasvormige organische stoffen	34160
Totaal NcR categorie gO		35450

2 Bodembescherming

2.1 Bodembelastingonderzoeken

Eindonderzoek

- 2.1.1 Bij beëindiging van een bodembedreigende activiteit dient ter vaststelling van de kwaliteit van de bodem een bodembelastingonderzoek naar de eindsituatie te zijn uitgevoerd. Het onderzoek dient te worden uitgevoerd conform het protocol Bodemonderzoek Milieuvergunningen en BSB. De opzet van het onderzoek dient alvorens tot uitvoering wordt overgegaan, te zijn overgelegd aan Gedeputeerde Staten. De resultaten van het onderzoek dienen uiterlijk drie maanden na het uitvoeren van het onderzoek aan Gedeputeerde Staten te zijn overgelegd.
- 2.1.2 Het eindonderzoek moet worden verricht op die locaties van de inrichting die bij het nulsituatieonderzoek en een eventueel (laatste) herhalingsonderzoek relevant zijn gebleken en op alle overige locaties in de inrichting waar bodembedreigende activiteiten hebben plaatsgevonden. Monsterneming moet direct na beëindiging van de activiteiten plaatsvinden. Ter plaatse van de tijdens het nulsituatieonderzoek en een eventueel (laatste) herhalingsonderzoek onderzochte locaties moet het eindsituatieonderzoek dezelfde opzet en intensiteit hebben als het nulsituatie- en herhalingsonderzoek.

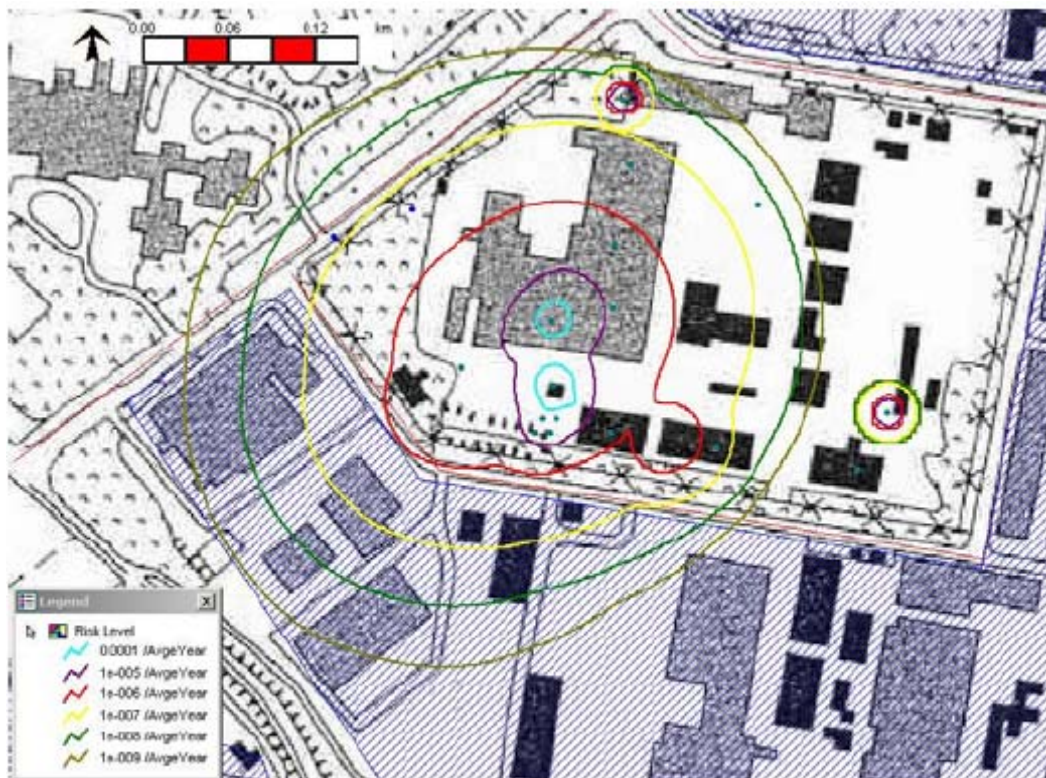
3 Externe veiligheid

3.1 Normering

- 3.1.1 Het plaatsgebonden risico vanwege de inrichting mag de in de bijlage "Externe veiligheid" aangegeven contour van 10^{-6} per jaar niet overschrijden.

Bijlagen

Bijlage 1 Externe Veiligheid



Figuur 1. PR-contouren