

Beschikking van Gedeputeerde Staten van Noord-Brabant

om de op 17 november 2006 aan Delta Milieu Groencompost BV verleende Wet milieubeheer (Wm-)vergunning voor een inrichting bestemd tot het innemen, opslaan en bewerken van groenafvalstoffen en andere stoffen om te komen tot het eindproduct compost of zwarte grond, te wijzigen (artikel 8.22 en 8.23 Wm).

Beschikking

Delta Milieu Groencompost BV
Moldiepweg 7
3313 LN DORDRECHT

Brabantlaan 1
Postbus 90151
5200 MC 's-Hertogenbosch
Telefoon (073) 681 28 12
Fax (073) 614 11 15
info@brabant.nl
www.brabant.nl
Bank ING 67.45.60.043
Postbank 1070176

Onderwerp

Ambtshalve wijziging vergunning ingevolge de Wet milieubeheer
(art. 8.22 en 8.23 Wm)

Directie

Ecologie

Ons kenmerk

2359724

1 Ambtshalve wijziging vergunning Wet milieubeheer (art. 8.22 en 8.23 Wm)

1.1 Algemeen

Op 17 november 2006, kenmerk 1241013 hebben wij aan Delta Milieu Groencompost BV een vergunning ingevolge de Wm verleend voor een inrichting bestemd tot het innemen, opslaan en bewerken van groenafvalstoffen en andere stoffen om te komen tot het eindproduct compost of zwarte grond.

De inrichting is gelegen aan de Middenweg 57 te Moerdijk. Deze vergunning is verleend voor een periode van 10 jaar.

2 Bekendmaking ontwerpbeschikking

2.1 Ter inzage legging

De kennisgeving over de ontwerpbeschikking en bijbehorende stukken is gepubliceerd in een ter plaatse verschijnend regionaal dagblad op 24 september 2010. Vervolgens heeft de ontwerpbeschikking gedurende zes weken ter inzage gelegen in het gemeentehuis, bij het Gemeentelijk Informatiecentrum, Pastoor van Kessellaan 15 te Zevenbergen, namelijk van 27 september 2010 tot en met 8 november 2010.

2.2 Zienswijzen

Naar aanleiding van de ontwerpbesluit op de ambtshalve wijziging zijn, binnen de door de wet gestelde termijn geen zienswijzen ingebracht.

3 Aanleiding voor de wijziging van de vergunning

Per 1 januari 2008 is het onderdeel 'natte toepassing' en per 1 juli 2008 het onderdeel 'droge toepassing' van het Bouwstoffenbesluit vervangen door het Besluit bodemkwaliteit. Daarmee zijn de regels voor het toepassen van grond, baggerspecie en bouwstoffen, inclusief de toetsingskaders en de classificaties, uit het Bouwstoffenbesluit komen te vervallen. In het Besluit bodemkwaliteit is een overgangsregeling opgenomen, zodat bepaalde onderdelen uit het Bouwstoffenbesluit tot een nader bepaalde termijn van toepassing blijven. In verband met de overgang van het Bouwstoffenbesluit naar het Besluit bodemkwaliteit, dienen de in de Wm-vergunning opgenomen onderdelen van het Bouwstoffenbesluit aangepast te worden overeenkomstig het Besluit bodemkwaliteit.

Tevens bestaat de mogelijkheid dat in alle gevallen de vergunningvoorschriften door het in werking treden van het Besluit bodemkwaliteit aangevuld dan wel aangepast dienen te worden. Met deze ambtshalve wijziging wordt overeenkomstig artikel 8.22 en 8.23 Wm hierin voorzien. Deze ambtshalve wijziging gaat niet in op de acceptatie, de op- en overslag van afvalstoffen, die mogelijk kunnen voldoen aan het Besluit bodemkwaliteit. De wijziging heeft alleen betrekking op partijen grond en/of bouwstoffen, waarvan tijdens de acceptatie en/of na bewerking aangetoond is dat deze passen binnen de kwaliteitseisen van het Besluit bodemkwaliteit.

4 Toetsingskaders

Overeenkomstig artikel 8.22 en 8.23 Wm kan het bevoegd gezag beperkingen waaronder een vergunning is verleend en voorschriften die daaraan zijn verbonden, wijzigen, aanvullen of intrekken, dan wel alsnog beperkingen aanbrengen of voorschriften aan een vergunning verbinden in het belang van de bescherming van het milieu. Met betrekking tot de beslissing ter zake en de inhoud van de beperkingen en voorschriften zijn de artikelen 8.6 tot en met 8.17 Wm van overeenkomstige toepassing.

De artikelen 8.8 tot en met 8.11 Wm omvatten het toetsingskader voor de beslissing tot de wijziging. Hieronder gaan wij nader op dit toetsingskader in, althans voor zover het relevant is voor ons besluit.

Ingevolge artikel 8.11, derde lid, Wm dienen in het belang van het bereiken van een hoog niveau van bescherming van het milieu aan de vergunning voorschriften te worden verbonden, die nodig zijn om de nadelige gevolgen die de aangevraagde activiteiten voor het milieu kunnen veroorzaken, te voorkomen of, indien dat niet mogelijk is, zoveel mogelijk - bij voorkeur bij de bron - te beperken en ongedaan te maken. Daarbij wordt ervan uitgegaan dat in de inrichting ten minste de voor de inrichting in aanmerking komende Beste Beschikbare Technieken (BBT) worden toegepast.

5 Bodem

5.1 Het kader voor de bescherming van de bodem

Het (nationale) preventieve bodembeschermingbeleid is vastgelegd in de Nederlandse Richtlijn Bodembescherming bedrijfsmatige activiteiten (NRB). Wij hanteren de NRB als het primaire toetsingskader voor de beoordeling van bodembedreigende activiteiten.

Het uitgangspunt van het nationale bodembeleid is dat door een doelmatige combinatie van maatregelen en vloeistofdichte of -kerende voorzieningen een verwaarloosbaar risico wordt gerealiseerd. Combinaties van voorzieningen en maatregelen die volgens de Bodemrisico Checklist (BRCL) leiden tot een emissiescore van 1 -dat wil zeggen een verwaarloosbaar bodemrisico geven-representeren de BBT.

Opslag, overslag en/of bewerking van grond, bagger en bouwstoffen met de volgende kwaliteiten zien wij als bodembedreigend en ter plaatse dienen derhalve bodembeschermende voorzieningen getroffen te worden:

- categorie 2 grond en categorie 2 bouwstoffen overeenkomstig Bouwstoffenbesluit;
- grond en/of baggerspecie kwaliteitsklasse A met een minerale olie gehalte groter dan 500 mg/kg (standaard bodem) overeenkomstig Besluit bodemkwaliteit;
- grond en/of baggerspecie kwaliteitsklasse B overeenkomstig Besluit bodemkwaliteit;
- IBC-bouwstoffen overeenkomstig het Besluit bodemkwaliteit;
- grond, baggerspecie en bouwstoffen van onbekende kwaliteit.

De kwaliteitsklasse industrie overeenkomstig het Besluit bodemkwaliteit heeft een zeer beperkte overlap met categorie-2 grond uit het Bouwstoffenbesluit. Categorie-2 grond/bouwstoffen dienen te allen tijde op- en overgeslagen te worden op een vloeistofdichte voorziening. Gelet op de zeer beperkte overlap zal onder de klasse industrie slechts een zeer beperkte hoeveelheid grond vallen, die voorheen aangemerkt diende te worden als categorie-2 grond. Het is niet wenselijk om voor de gehele klasse industrie derhalve een vloeistofdichte voorziening te eisen. Er zijn dan ook voor grond en baggerspecie welke vallen onder de klasse industrie geen bodembeschermende voorzieningen voorgeschreven in dit besluit. Wel vinden wij het noodzakelijk dat ter plaatse van de opslag, overslag en de locatie waar bewerking plaatsvindt van grond en baggerspecie, vallende onder de klasse industrie, nul- en eindsituatie bodemonderzoek uitgevoerd dient te worden.

Binnen een inrichting kan ook grond opgeslagen, overgeslagen en bewerkt worden of die nog niet beschikt over een milieuhygiënische verklaring . De opslag, overslag en/of bewerking van deze stoffen wordt tevens aangemerkt als bodembedreigend.

5.2 De vergunde activiteiten

Binnen de inrichting wordt grond opgeslagen, overgeslagen en/of bewerkt, die voldoen aan de volgende kwaliteitsklassen:

- schone en MVR grond die voldoet aan het Bouwstoffenbesluit;
- grond die voldoet aan de achtergrondwaarde overeenkomstig het Besluit Bodemkwaliteit;
- grond die voldoet aan de kwaliteitsklasse wonen overeenkomstig het Besluit bodemkwaliteit.

Naast de bovengenoemde soorten grond kan binnen de inrichting ook grond worden opgeslagen, overgeslagen en/of bewerkt die nog niet beschikt over een erkende milieuhygiënische verklaring.

5.3 De in de vergunning opgenomen maatregelen en voorzieningen ter bescherming van de bodem

Met de vigerende vergunningen wordt reeds voorzien in de bescherming van de bodem ter plaatse van bodembedreigende activiteiten, zoals op- en overslag en bewerking van grond van onbekende kwaliteit. In verband met (nieuwe) classificaties uit het Besluit bodemkwaliteit, hebben we aan deze vergunning voorschriften verbonden, die rekening houden met de bodembedreigende activiteiten, zoals beschreven in paragraaf 5.1.

5.4 Bodembelastingonderzoek

Om te toetsen of de opslag, overslag en bewerking van grond, baggerspecie en bouwstoffen in de toekomst geen bodemverontreiniging heeft veroorzaakt, schrijven we overeenkomstig de NRB een nul- en eindsituatie bodemonderzoek voor. Wij achten het noodzakelijk dat ter plaatse van de opslag, overslag en/of het bewerken van grond en baggerspecie die voldoet aan de klasse industrie, bodemonderzoek plaatsvindt. Hierdoor wordt een toetsingskader behouden voor de zeer beperkte overlap met categorie-2 grond en mogelijk nadelige gevolgen voor de bodem, zoals opgenomen in het Bouwstoffenbesluit, waarvoor wij in het kader van deze wijziging nu geen bodembeschermende voorziening meer voorschrijven.

Verder achten wij het noodzakelijk dat ter plaatse van de opslag van grond en/of baggerspecie die voldoet aan kwaliteitsklasse A en B ook de nul- en eindsituatie van de bodem vastgelegd wordt.

5.5 Conclusie

Ten behoeve van de op- en overslag en bewerking van grond, baggerspecie en bouwstoffen, zoals opgenomen in het Bouwstoffenbesluit en de overgang naar het Besluit bodemkwaliteit, is het van belang het voorzieningenniveau van de Wm-inrichtingen ten aanzien van deze activiteiten te toetsen. Wij hebben de nu te vergunnen activiteiten, die aansluiten bij het Besluit bodemkwaliteit hierop getoetst. Door de aan deze ambtshalve wijziging verbonden vergunningsvoorschriften wordt een acceptabel (verwaarloosbaar) niveau van de bescherming van de bodem gerealiseerd.

6 Beoordelingsrichtlijnen (BRL)

6.1 Algemeen

Voor steeds meer activiteiten worden zogenaamde BRL's opgesteld. BRL's beschrijven de manier waarop certificatie-instellingen toetsen of een organisatie voldoet aan de technische eisen voor het behalen of behouden van een certificaat. Verder wordt in de BRL's beschreven aan welke technische en organisatorische eisen een organisatie/product moet voldoen om in aanmerking te komen voor een certificaat. Deze beschrijvingen worden uitgewerkt in protocollen.

Voor bepaalde activiteiten is het verplicht te werken overeenkomstig een bepaalde BRL of protocol en hiervoor een certificaat en erkenning te hebben. Wanneer er geen certificaat en erkenning aanwezig zijn mogen bepaalde activiteiten niet worden uitgevoerd, dan wel gelden hier andere regels voor. In het Besluit bodemkwaliteit, in samenhang met de Regeling bodemkwaliteit is deze verplichting voor bepaalde activiteiten opgenomen.

6.2 Vergunde activiteiten

Binnen de inrichting vinden de volgende activiteiten plaats waarop een BRL-protocol van toepassing kan zijn:

- bewerken van verontreinigde grond conform de BRL 7500;
- opbulken van grond en/of samenstellen van grondproducten conform de BRL 9335.

6.3 Conclusie

In de vigerende vergunning is het opbulken van grond, en het bewerken van verontreinigde grond reeds vergund. Hoofdstuk 2 van het Besluit bodemkwaliteit heeft een rechtstreekse werking.

Hieruit volgt dat bepaalde activiteiten slechts onder certificaat en erkenning mogen worden uitgevoerd. Wij hebben in de voorschriften aangesloten bij hoofdstuk 2 van het Besluit bodemkwaliteit en opgenomen dat deze activiteiten slechts mogen worden uitgevoerd overeenkomstig de geldende BRL's, voor het opbulken van grond, het samenstellen van grondproducten en/of bewerken van verontreinigde grond of baggerspecie. Wij hebben de oude voorschriften met betrekking tot opbulken en bewerken van verontreinigde grond ingetrokken. Hiermee blijft de activiteit vergund en dient voor de activiteit gewerkt te worden overeenkomstig de geldende BRL en mogen deze activiteiten slechts worden uitgevoerd door een persoon welke de beschikking heeft over een certificaat en erkenning.

7 Doelmatig beheer van afvalstoffen

7.1 Wijzigen A&V-beleid en/of AO/IC

Doordat het Bouwstoffenbesluit is komen te vervallen en het Besluit bodemkwaliteit van kracht is geworden, dienen het acceptatie en verwerkingsbeleid (A&V-beleid) en/of de administratieve organisatie en een interne controle (AO/IC) aangepast te worden. Hierin dienen de wijzigingen tengevolge van het in werking treden van het Besluit bodemkwaliteit te worden verwerkt.

8 Termijn

8.1 Algemeen

Dit besluit geldt tot het einde van de looptijd van de vigerende vergunning.

9 Besluit

Gelet op het voorgaande en de ter zake geldende wettelijke bepalingen besluiten wij:

- de op 17 november 2006 aan Delta Milieu Groencompost BV verleende Wm-vergunning te wijzigen op grond van artikel 8.22 en 8.23 Wm;
- deze vergunning te verlenen voor de termijn gelijk aan de looptijd van de vigerende Wm-vergunning d.d. 17 november 2006 met kenmerk 1241013;
- aan de vigerende Wm-vergunning de voorschriften en beperkingen te verbinden, zoals die in bijbehorende voorschriften zijn opgenomen;
- dit besluit te zenden aan Delta Milieu Groencompost BV, Moldiepweg 7, 3313 LN Dordrecht en een afschrift van dit besluit te zenden aan:
 - het college van burgemeester en wethouders van Moerdijk, Postbus 4, 4760 AA Zevenbergen;
 - het Havenschap Moerdijk, de heer J. Rentrop, Postbus 17, 4780 AA Moerdijk;
 - de Regionale Milieudienst West-Brabant, de heer K. Hornman, Postbus 16, 4700 AA Roosendaal;
- deze beschikking bekend te maken op 26 november 2010.

's-Hertogenbosch, 22 november 2010.

Gedeputeerde Staten van Noord-Brabant,
namens deze,

ir. J.P.M. van Erdewijk,
bureauhoofd Vergunningverlening Afvalrecycling en Industriële bedrijven.

Voor de mogelijkheid en de termijn tot het instellen van beroep wordt verwezen naar de bekendmaking van het besluit.

VOORSCHRIFTEN

INHOUDSOPGAVE

1.	Acceptatie.....	9
1.1	Grond.....	9
1.2	Wijziging A&V-beleid en/of AO/IC.....	9
2.	Bodem.....	11
2.1	Voorzieningen.....	11
2.2	Onderzoeken.....	11
	Bijlage 1: begrippen	12

1. Acceptatie

1.1 Grond

- 1.1.1 Vergunninghoudster mag grond accepteren, op- en overslaan en bewerken, die voldoet aan de volgende criteria:
- a grond met kwaliteitsklasse achtergrondwaarde;
 - b grond met kwaliteitsklasse wonen;
 - c grond van onbekende samenstelling.
- 1.1.2 De acceptatie van grond, welke vallen binnen de reikwijdte van het Besluit bodemkwaliteit, mag alleen plaatsvinden, indien de kwaliteit bekend is op basis van de volgende milieuhygiënische verklaringen:
- a partijkeuring;
 - b erkende kwaliteitsverklaring;
 - c fabrikant-eigenverklaring;
 - d (water)bodemonderzoek.
- De milieuhygiënische verklaringen dienen te voldoen aan het Besluit bodemkwaliteit. Dit voorschrift is niet van toepassing op grond van onbekende samenstelling.
- 1.1.3 Alle partijen grond dienen zodanig opgeslagen te worden dat er geen onderlinge vermenging kan plaatsvinden, tenzij dit voor het samenvoegen van partijen noodzakelijk is.
- 1.1.4 Grond mag slechts worden opgebouwd conform de BRL 9335. Samengestelde grondproducten mogen slechts samengesteld worden conform de BRL 9335.
- 1.1.5 Grond mag slechts worden bewerkt conform de BRL 7500.

1.2 Wijziging A&V-beleid en/of AO/IC

- 1.2.1 Het bij de aanvraag gevoegde danwel het van toepassing zijnde en door bevoegd gezag goedgekeurde A&V-beleid en/of de AO/IC dient met de wijzigingen tengevolge van het in werking treden van het Besluit bodemkwaliteit te worden aangepast c.q. aangevuld. Deze aanpassingen c.q. aanvullingen dienen binnen een maand na inwerking treden van deze vergunning ter goedkeuring aan het bevoegd gezag te worden overgelegd.
- 1.2.2 De vergunninghouder dient te allen tijde te handelen conform het bij de aanvraag gevoegde danwel het van toepassing zijnde en door bevoegd gezag goedgekeurde A&V-beleid en de AO/IC inclusief (voorzover van toepassing) de goedgekeurde aanvullingen en de ingevolge voorschrift 1.2.1 toegezonden wijzigingen.
- 1.2.3 Het in voorschrift 1.2.1 bedoelde A&V-beleid en de AO/IC en doorgevoerde wijzigingen moeten gedurende de openingstijden van het bedrijf voor het bevoegd gezag ter inzage liggen.

1.2.4 Wijzigingen van de procedure voor acceptatie, be- en verwerking, registratie of controle moeten uiterlijk twee weken voordat de wijziging wordt doorgevoerd (ter bepaling van de procedure die in relatie tot de aard van de wijziging is vereist) schriftelijk aan Gedeputeerde Staten worden voorgelegd.

In het voornemen tot wijziging dient het volgende aangegeven te worden:

- de reden tot wijziging;
- de aard van de wijziging;
- de gevolgen van de wijziging voor andere onderdelen van het A&V-beleid en de AO/IC;
- de datum waarop vergunninghoudster de wijziging wil invoeren.

2. Bodem

2.1 Voorzieningen

2.1.1 Grond waarvan de kwaliteit slechts indicatief is vastgesteld en dus geen milieuhygiënische verklaring bevatten, zoals genoemd in het Besluit bodemkwaliteit, dienen op een vloeistofdichte voorziening opgeslagen, overgeslagen en bewerkt te worden.

2.1.2 De opslag van geaccepteerde partijen grond dient zodanig plaats te vinden dat geen vermenging met de ondergrond kan plaatsvinden.

2.2 Onderzoeken

2.2.1 Ter plaatse van de locaties waar opslag, overslag en/of bewerking plaatsvindt van de volgende grond, dient nul- en/of eindsituatiebodemonderzoek uitgevoerd te zijn:
a Grond van onbekende samenstelling.

2.2.2 Indien op basis van voorschrift 2.2.1 een nul- en/of eindsituatiebodemonderzoek uitgevoerd dient te worden, dient voorafgaand aan het onderzoek de opzet van het onderzoek ter goedkeuring aan Gedeputeerde Staten te worden overgelegd.

Bijlage 1: begrippen

Voor zover in een voorschrift verwezen wordt naar een DIN-, DIN-ISO, NEN-, NEN-EN-, NEN-ISO-, NVN-norm, AI-blad, BRL, CPR, PGS of NPR, wordt de uitgave bedoeld die voor de datum waarop de vergunning is verleend het laatst is uitgegeven met tot die datum uitgegeven aanvullingen of correctiebladen. Indien er sprake is van reeds bestaande constructies, toestellen, werktuigen en installaties is -de norm, BRL, CPR, PGS, NPR of het AI-blad van toepassing die bij de aanleg of installatie van die constructies, toestellen, werktuigen en installaties is toegepast, tenzij in het voorschrift anders is bepaald.

Alle onderstaande verklaringen en definities zijn van toepassing op de in de voorschriften gebruikte benamingen en termen, aangevuld met, dan wel in afwijking van de in NEN 5880 (Afval en afvalverwijdering, Algemene termen en definities) en de NEN 5884 (Afval en afvalverwerking, termen en definities voor bouw- en sloopafval) gegeven verklaringen en definities.

Besteladressen:

publicaties zijn in ieder geval verkrijgbaar bij de onderstaande instanties:

- overheidspublicaties zoals AI-bladen en CPR-richtlijnen bij:

SDU Service, afdeling Verkoop

Postbus 20014

2500 EA DEN HAAG

telefoon (070) 378 98 80

telefax (070) 378 97 83

- PGS-richtlijnen zijn digitaal verkrijgbaar via www.vrom.nl

- DIN, DIN-ISO, NEN, NEN-EN, NEN-ISO, NVN-normen en NPR-richtlijnen bij:

Nederlands Normalisatie-instituut (NEN), Afdeling verkoop

Postbus 5059

2600 GB DELFT

telefoon (015) 269 03 91

telefax (015) 269 02 71

www.nen.nl

- BRL-richtlijnen bij:

Stichting Infrastructuur Kwaliteitsborging Bodembeheer (SIKB)

Groningenweg 10

Postbus 420

2800 AK Gouda

telefoon 0182 - 54 06 75

telefax 0182 - 54 06 76

www.sikb.nl

- InfoMil is het informatiecentrum in Nederland over milieu wet- en regelgeving.

www.infomil.nl

Bodemonderzoek milieuvergunningen en BSB:

Publicatie van het ministerie van VROM, SDU uitgeverij Den Haag (1993).

Vloeistofdichte voorziening:

Een voorziening die in staat is vrijgekomen stoffen op te vangen, zonder dat indringing in de bodem plaats kan vinden. De voorziening dient te voldoen aan de CUR/PBV-aanbeveling 44 (4^{de} herziene versie).

Vloeistofkerende voorziening:

Een voorziening die in staat is vrijgekomen stoffen zo lang te keren dat deze kunnen worden opgeruimd voordat indringing in de bodem plaats kan vinden.

Grond:

Grond is vast materiaal dat bestaat uit minerale delen met een maximale korrelgrootte van 2 mm en organische stof in een verhouding en met een structuur zoals deze in de bodem van nature worden aangetroffen, alsmede van nature in de bodem voorkomende schelpen en grind met een korrelgrootte van 2 tot 63 millimeter, met uitzondering van baggerspecie.

Baggerspecie:

Baggerspecie is materiaal, dat is vrijgekomen uit de bodem via het oppervlaktewater of de voor dat water bestemde ruimte en dat bestaat uit minerale delen met een maximale korrelgrootte van 2 millimeter en organische stof in een verhouding en met een structuur zoals deze in de bodem van nature worden aangetroffen, alsmede van nature in de bodem voorkomende schelpen en grind met een korrelgrootte van 2 tot 63 millimeter.

Milieuhygiënische verklaringen:*Partijkeuring:*

De partijkeuring grond betreft een onderzoek naar de milieuhygiënische kwaliteit en toepassingsmogelijkheden van een partij grond of (gerijpte) baggerspecie al dan niet ontgraven. De keuring moet betrekking hebben op minimaal de gehele partij grond die wordt toegepast.

Erkende kwaliteitsverklaring:

De erkende kwaliteitsverklaring (EKV) is een schriftelijke verklaring waarin wordt verklaard dat de bijbehorende partij grond of baggerspecie afkomstig is van een persoon of instelling, die is erkend voor het produceren op basis van een Nationale Beoordelingsrichtlijn, voldoet aan de bij of krachtens het Besluit bodemkwaliteit gestelde eisen. De verklaring is afgegeven door een instelling die daartoe beschikt over een erkenning en mag enkel worden toegepast op de in de verklaring aangegeven wijze.

Fabrikant-eigenverklaring:

De fabrikant-eigenverklaring (FEV) is een schriftelijke milieuhygiënische verklaring afgegeven door de producent van de grond of baggerspecie. De producent verklaart met een fabrikant-eigenverklaring dat het product voldoet aan de in het Besluit bodemkwaliteit gestelde eisen gesteld aan de met betrekking tot de milieuhygiënische kwaliteit van het product. Uit de verklaring blijkt op welke wijze (volgens welke methode en normen) is vastgesteld dat de partij voldoet aan de bij of krachtens het Besluit gestelde eisen.

(water)bodemonderzoek:

Voor grond:

NEN 5740: toetsing of sprake is van schone bodem

NEN 5740: toetsing of sprake is van een schone bodem op grootschalige locaties

NEN 5740: partijkeuring van niet-schone grond uit een diffuus belast gebied met een heterogene verdeling van de verontreinigende stof

Voor baggerspecie:

NVN 5720 (vermoedelijk wordt de NVN 5720 in april vervangen door de NEN 5720)

Een van de onderzoeksprotocollen voor de bodem onder oppervlaktewater zoals omschreven in onderdeel II van bijlage D in de Regeling bodemkwaliteit. Het te volgen protocol is afhankelijk van de reikwijdte (geografisch dan wel qua doelstelling) van het protocol.

Bouwstof:

Materiaal waarin de totaalgehalten aan silicium, calcium of aluminium tezamen meer dan 10 gewichtsprocent van dat materiaal bedragen, uitgezonderd vlakglas, metallisch aluminium, grond en baggerspecie, in de hoedanigheid waarin het is bestemd om te worden toegepast.' Dit betekent concreet dat het Besluit bodemkwaliteit alleen betrekking heeft op steenachtige materialen.

Voorbeelden hiervan zijn beton, asfalt, dakpannen en bakstenen. Materialen zoals kunststof, hout of stro worden ook toegepast als bouwstof, maar deze materialen vallen dus niet onder de regels voor bouwstoffen in het Besluit. Asbest voldoet aan de definitie van een bouwstof, maar vanwege milieuhygiënische risico's mag het niet meer worden toegepast.

Soorten bouwstoffen:

Vormgegeven bouwstoffen:

Vormgegeven bouwstoffen zijn bouwstoffen die uit flinke brokken bestaan (de kleinste eenheid moet een volume hebben van tenminste 50 cm³) en het materiaal mag onder normale gebruiksomstandigheden nagenoeg geen erosie of slijtage vertonen (duurzaam vormvast). Enkele voorbeelden van vormgegeven bouwstoffen zijn: bakstenen, asfaltbeton en heipalen.

Niet-vormgegeven bouwstoffen:

Niet-vormgegeven bouwstoffen waarvan de kleinste eenheid een volume heeft van minder dan 50cm³ of bouwstoffen die onder normale omstandigheden niet duurzaam vormvast zijn.

Voorbeelden hiervan zijn assen en granulaten.

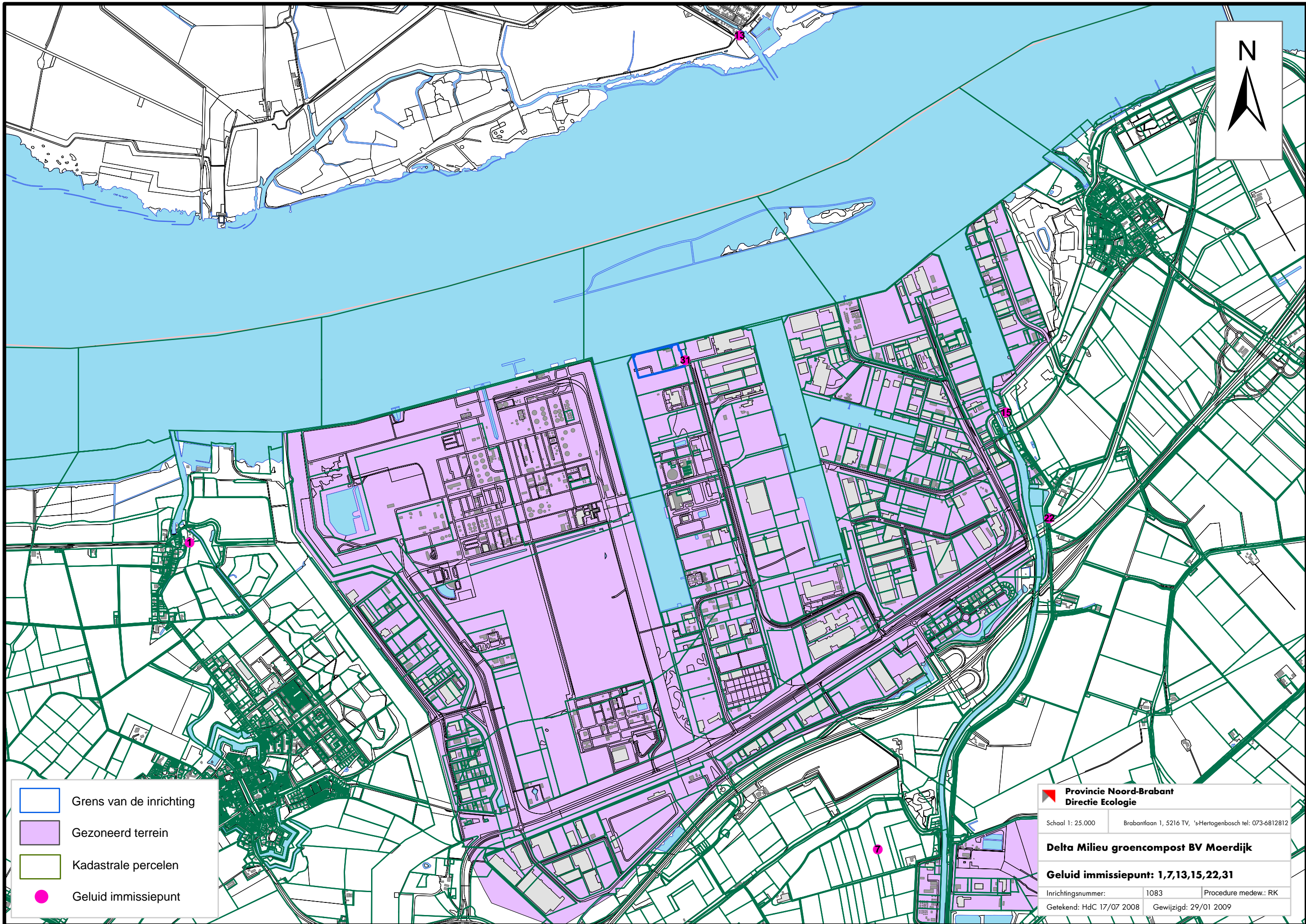
De meeste niet-vormgegeven bouwstoffen voldoen aan de normen voor ongeïsoleerde toepassingen. Wanneer niet aan die norm wordt voldaan, dan kan de bouwstof mogelijk nog als IBC-bouwstof worden toegepast.





IBC-bouwstoffen:


IBC-bouwstoffen zijn niet-vormgegeven bouwstoffen die alleen mogen worden toegepast met isolatie-, beheers- en controle- (IBC) maatregelen, omdat het toepassen zonder deze maatregelen anders leidt tot teveel emissies naar het milieu.

Nulsituatie:

De kwaliteit van de grond en het grondwater ter plaatse van de inrichting op het moment dat de bedrijfsactiviteiten zijn gestart.



-  Grens van de inrichting
-  Gezoneerd terrein
-  Kadastrale percelen
-  Geluid immissiepunt

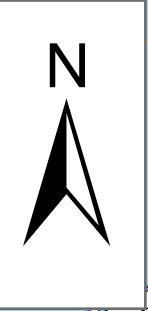
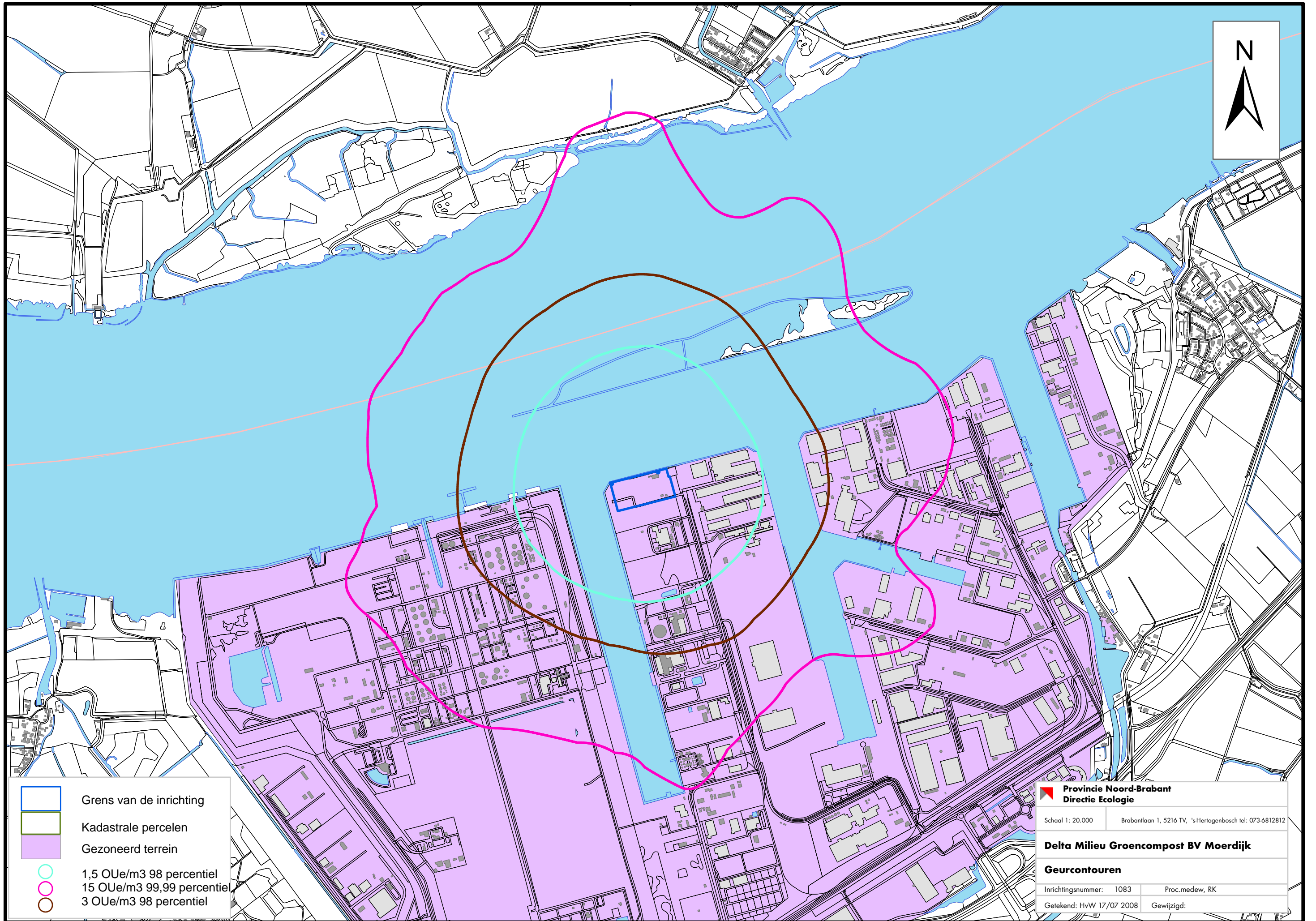
 **Provincie Noord-Brabant**
Directie Ecologie

Schaal 1: 25.000 Brabantlaan 1, 5216 TV, 's-Hertogenbosch tel: 073-6812812

Delta Milieu groencompost BV Moerdijk

Geluid immissiepunt: 1,7,13,15,22,31

Inrichtingsnummer:	1083	Procedure medew.: RK
Getekend: HdC 17/07 2008	Gewijzigd: 29/01 2009	



- Grens van de inrichting
- Kadastrale percelen
- Gezoneerd terrein
- 1,5 OUE/m³ 98 percentiel
- 15 OUE/m³ 99,99 percentiel
- 3 OUE/m³ 98 percentiel

Provincie Noord-Brabant
Directie Ecologie

Schaal 1: 20.000 Brabantlaan 1, 5216 TV, 's-Hertogenbosch tel: 073-6812812

Delta Milieu Groencompost BV Moerdijk

Geurcontouren

Inrichtingsnummer: 1083 Proc.medew, RK

Getekend: HwW 17/07 2008 Gewijzigd: